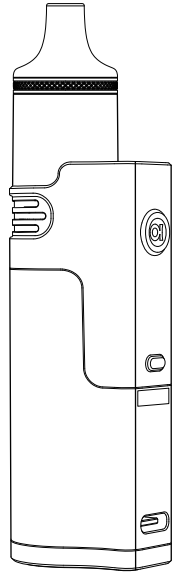


EN



FLEXUS AIO
FLEX YOUR TASTE

User Manual

DISCLAIMER

Please read this user manual before use. Failure to follow the instructions for proper setup, use, and care for your device can increase the risk of serious personal injury, death, or property damage.

The manufacturer assumes no responsibility for any damage caused by mishandling that is beyond normal usage defined in this manual.

RECOMMENDED SETUP

We recommend the exclusive use of Aspire original charger, battery, components, and accessories indicated on the product page and leaflet. Use of chargers, batteries, components, and/or accessories not specifically produced for this device may lead to malfunction and/or damage to the product and to the cancellation of the warranty.

HANDLING AND USAGE SAFETY

To reduce the risk of fire, shock, or damage to your vape device keep the product and its accessories away from overheated or excessively humid conditions (-5° C / 50 ° C).

Your device can be damaged if dropped, burned, punctured, crushed, or if it comes in contact with liquid. If you suspect damage to your device or its battery, discontinue use of your device, as it may cause overheating or injury.

To avoid misfiring always ensure you either lock or switch off your device when it is not in use, especially when carrying your device in your pocket, bag, or purse.

In the case of burnt or abnormal deformation of one of the components of the device or its accessories, stop using it immediately and contact Customer Care.

COIL MAINTENANCE SAFETY

In order not to damage the coil or burn the cotton

do not inhale an empty pod. Let the pod/trank stand for 5 minutes after filling so the cotton can be saturated with e-liquid before use.

REPLACEABLE BATTERIES SAFETY

Do not use non-rechargeable batteries. Do not use damaged batteries or batteries with a torn or damaged wrapper. Disconnect the battery from the charger when fully recharged. Do not use your vape device while charging.

PRODUCT DISPOSAL SAFETY

Do not discard this product and battery in the environment, and only dispose of the product components at dedicated collection/disposal points.

HEALTH WARNING SAFETY

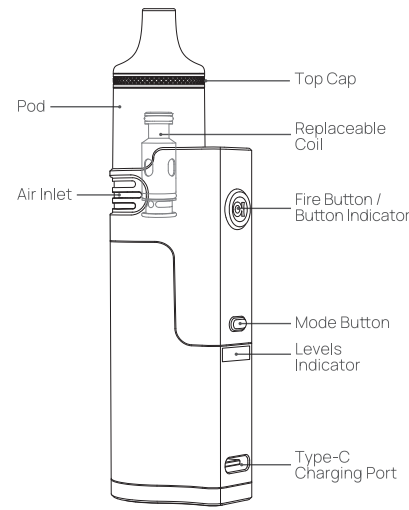
Do not use the product if you are pregnant, breastfeeding, generally ill, or suffer from respiratory and/or cardiovascular system disorders.

If you experience any side effects discontinue using the product, if the effect(s) continue after you stop using, consult a healthcare professional immediately.

Package Contents

- 1* Flexus AIO Device
1* Flexus AIO Pod (4,0 ml)
1* AF 0.6Ω Meshed Coil (Preinstalled)
1* AF 1.0Ω Meshed Coil
1* Type-C Cable
1* User Manual

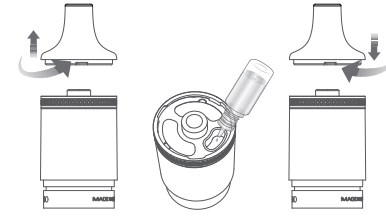
Components View



Specifications
Dimensions: 121*35*26.6 mm
Pod Capacity: 4,0 ml
Airflow: Adjustable
E-liquid Filling: Screw-to-open top fill
Coil: Replaceable AF 0.6Ω (15-18W) / 1.0Ω (12-15W) meshed coils
Battery Capacity: Built-in 2000 mAh
Activation: Auto-draw / Button Activated
Max Charge Current: 2A
Charging Port: Type-C
Wattage: Adjustable "Low, Mid, High" 3 wattage levels

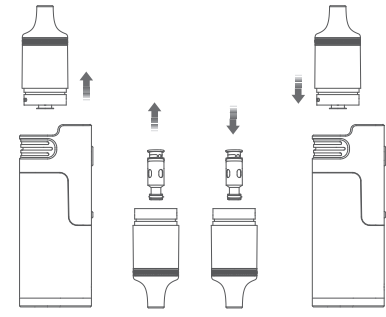
Pod Filling

- 1. Unscrew the top cap from the pod
2. Add e-liquid
3. Screw the top cap back

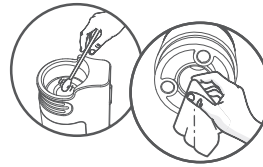


Coil Replacement

- 1. Pull to remove the pod
2. Pull the used coil out
3. Push the new coil into the pod
4. Place the pod back



Remember to clean the condensation between the pod and the device.



Instructions

Table with 2 columns: Device Condition, Status of Indicator Light & Details. Rows include Connect/disconnect pod, Battery level (3.5V-3.8V, 3.8V-4.2V), Lock/unlock, Adjust the Wattage Level.

Protection Features

Table with 2 columns: Protection Feature, Description. Rows include Over-time protection, Short circuit protection, Low voltage protection, Overcharge protection, Overheat protection, Over voltage protection.

Charging

Table with 2 columns: Charging Condition, Value. Rows include Maximum charge current, Recommended charge voltage, Battery level indicators.

IMPORTANT INFORMATION ABOUT USING NICOTINE-CONTAINING E-LIQUIDS

Before using nicotine-containing e-liquid the user should read the following information carefully.

1. NICOTINE-CONTAINING E-LIQUID:

If used with nicotine-containing liquid, it should be noted that nicotine which is a highly addictive substance and, therefore, is not recommended for use by non-smokers...

2. NICOTINE WARNINGS AND PRECAUTIONS

- Nicotine-containing e-liquid is not recommended for:
- Non-smokers
- Young people under the legal age
- Pregnant or breast-feeding women...

3. POSSIBLE SIDE EFFECTS

If you inhale too much nicotine or use the product too much you may experience one or more of the following effects:
- Feeling faint
- Nausea (feeling sick)

- Headache
Coughing
Irritation of the mouth or throat
Dizziness
Stomach discomfort
Hiccups
Nasal congestion

FR

AVERTISSEMENT

Veillez lire ce manuel d'utilisation avant utilisation. Le non-respect des instructions de configuration, d'utilisation et d'entretien de votre appareil peut augmenter le risque de blessures graves, de décès ou de dommages matériels.

Le fabricant n'assume aucune responsabilité pour tout dommage causé par une mauvaise manipulation qui hors du cadre de l'utilisation normale définie dans ce manuel.

CONFIGURATION RECOMMANDÉE

Nous recommandons l'utilisation exclusive du chargeur, de la batterie, des composants et des accessoires d'origine Aspire indiqués sur la page et la notice du produit. L'utilisation de chargeurs, de batteries, de composants et/ou d'accessoires non spécifiquement produits pour cet appareil peut entraîner un dysfonctionnement et/ou des dommages au produit et l'annulation de la garantie.

SÉCURITÉ DE MANIPULATION ET D'UTILISATION

Pour réduire les risques d'incendie, d'électrocution ou d'endommagement de votre vapoteur, éloignez le produit et ses accessoires des conditions de surchauffe ou d'humidité excessive (-5°C / 50°C).

Votre appareil peut être endommagé en cas de chute, de brûlure, de perforation, d'écrasement ou s'il entre en contact avec un liquide. Si vous pensez que votre appareil ou sa batterie sont endommagés, arrêtez d'utiliser votre appareil, car cela pourrait provoquer une surchauffe ou des blessures.

Pour éviter les mauvais allumages, assurez-vous toujours de verrouiller ou d'éteindre votre appareil lorsqu'il n'est pas utilisé, en particulier lorsque vous transportez votre appareil dans votre poche, votre sac ou votre sac à main.

En cas de brûlure ou de déformation anormale de

l'un des composants de l'appareil ou de ses accessoires, arrêtez immédiatement de l'utiliser et contactez le Service Client.

SÉCURITÉ D'ENTRETIEN DES RESISTANCES

Afin de ne pas abîmer la résistance ou brûler le coton n'inhalez pas une pod vide. Laissez reposer le pod/atomiseur pendant 5 minutes après le remplissage afin que le coton puisse être saturé de e-liquide avant utilisation.

SÉCURITÉ DES BATTERIES REMPLAÇABLES
N'utilisez pas de batteries non rechargeables. N'utilisez pas de batteries endommagées ou de batteries dont l'emballage est déchiré ou endommagé. Débranchez la batterie du chargeur lorsqu'elle est complètement rechargée. N'utilisez pas votre appareil de vape pendant la charge.

SÉCURITÉ D'ÉLIMINATION DES PRODUITS
Ne jetez pas ce produit et la batterie dans l'environnement et ne jetez les composants du produit que dans des points de collecte/d'élimination dédiés.

AVERTISSEMENT DE SÉCURITÉ SANTÉ

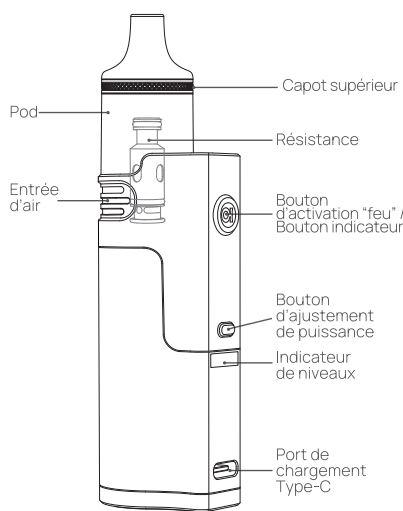
N'utilisez pas le produit si vous êtes enceinte, si vous allaitez, si vous êtes généralement malade ou si vous souffrez de troubles respiratoires et/ou cardiovasculaires.

Si vous ressentez des effets secondaires, arrêtez d'utiliser le produit, si les effets persistent après l'arrêt de l'utilisation, consultez immédiatement un professionnel de la santé.

Contenu

- 1* Appareil Flexus AIO
1* Pod Flexus AIO (4,0 ml)
1* Résistance Meshed AF 0.6Ω (Préinstallé)
1* Résistance Meshed AF 1.0Ω
1* Câble Type-C
1* Manuel de l'utilisateur

Vue éclatée

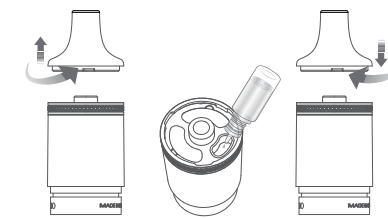


Caractéristique

Dimensions: 121*35*26.6 mm
Capacité du pod: 4,0 ml
Débit d'air: Réglable
Remplissage du e-liquide: Remplissage supérieur par dévissage
Caractéristique de la résistance: Remplaçable AF 0.6Ω (15-18W) / 1.0Ω (12-15W) résistance meshed
Capacité de la batterie intégrée: 2000 mAh
Tirage automatique / Activation par bouton
Courant de charge maximum: 2A
Chargement: Type-C
Puissance: « Basse, Moyenne, Haute » 3 puissances ajustables

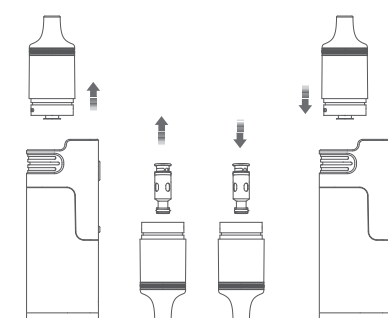
Remplissage de l'atomiseur

- 1. Dévissez et retirez la partie supérieure extrême
2. Ajoutez votre e-liquide
3. Révissez la partie supérieure extrême

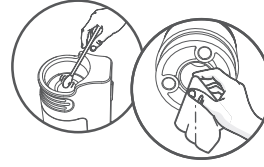


Remplacement de la résistance

- 1. Tirer le retirer le pod
2. Tirer pour retirer la résistance usée
3. Presser une nouvelle résistance dans l'emplacement de la résistance sur le pod
4. Remplacer le pod à son emplacement



Pensez à nettoyer la condensation entre le pod et l'appareil



Instructions

Table with 2 columns: Appareil, Statut du voyant et détail. Rows include Connexion / Déconnexion du pod, Niveau de la batterie (3.5V-3.8V, 3.8V-4.2V), Verrouillage / Déverrouillage, Ajustez le niveau de puissance.

Dispositif de sécurité

Table with 2 columns: Description, Action. Rows include Voltage continue au-dessus de la protection (6s), Protection contre les courts-circuits, Protection contre la décharge profonde, Protection contre la surcharge, Protection contre la surchauffe, Protection contre la surcharge.

Chargement

Table with 2 columns: Description, Value. Rows include Courant de charge maximum, Voltage de charge recommandé, Connexion du câble USB Type-C, Niveau de la batterie (3.5V-3.8V, 3.8V-4.2V), Charge complète, Déconnexion du câble USB Type-C.

INFORMATIONS IMPORTANTES CONCERNANT L'UTILISATION DES E-LIQUIDES CONTENANT DE LA NICOTINE

Avant d'utiliser un e-liquide contenant de la nicotine, l'utilisateur doit lire attentivement les informations suivantes.

1. E-LIQUIDE CONTENANT DE LA NICOTINE

En cas d'utilisation avec un liquide contenant de la nicotine, il convient de noter que la nicotine, qui est une substance hautement addictive et, par conséquent, n'est pas recommandée aux non-fumeurs, peut produire des effets toxiques si elle est consommée par voie orale, en particulier chez les nourrissons ou les enfants. Ne pas utiliser si vous êtes allergique à la nicotine ou à l'un des autres ingrédients contenus dans le e-liquide (voir l'étiquette du fabricant pour plus de détails).

2. MISES EN GARDE ET PRÉCAUTIONS RELATIVES À LA NICOTINE

- Les e-liquides contenant de la nicotine sont déconseillés pour:
- Non-fumeurs
- Les jeunes n'ayant pas atteint l'âge légal
- Femmes enceintes ou allaitantes...

- Ropinirole (pour traiter le syndrome des jambes sans repos)
Clozapine (pour traiter la schizophrénie)

3. EFFETS SECONDAIRES POSSIBLES

Si vous inhalez trop de nicotine ou utilisez trop le produit, vous pouvez ressentir un ou plusieurs des effets suivants :

- Sensation d'évanouissement
Nausées (sensation de malaise)
Maux de tête
Toux
Irritation de la bouche ou de la gorge
Vertiges
Inconfort d'estomac
Hoquet
Congestion nasale

WARRANTY

Please visit our official website below to know our warranty policy and find an official after-sale support center in your country:
https://www.aspirecig.com/support/service-center/

If your region doesn't have a support center, you can contact the retailer for service as normal.

Important Information:
When requesting for warranty claims, kindly provide receipts or invoice purchased from vendor. Please also keep the original box containing the serial number and security code, or batch code for verification.

For detailed operating instructions, please visit:
Manual: https://www.aspirecig.com/support/download
Video: https://www.youtube.com/c/Aspirecigs

Shenzhen Eigate Technology Co., Ltd.

Floor 1-4, Building 3, No.14, Jian'an Road, Shajing Sub-district, Bao'an District, Shenzhen, Guangdong Province, China
Tel: +86-755-81499783
Email: service@aspirecig.com

To learn more about our products and how to use, please visit: www.aspirecig.com