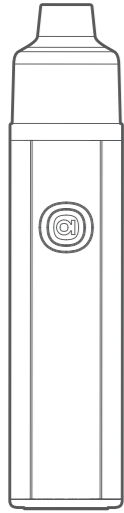


aspire



BP Stik
User Manual

EN

DISCLAIMER

Please read this user manual before use. Failure to follow the instructions for proper setup, use, and care for your device can increase the risk of serious personal injury, death, or property damage.

The manufacturer assumes no responsibility for any damage caused by mishandling that is beyond normal usage defined in this manual.

RECOMMENDED SETUP

We recommend the exclusive use of Aspire original charger, battery, components, and accessories indicated on the product page and leaflet. Use of chargers, batteries, components, and/or accessories not specifically produced for this device may lead to malfunction and/or damage to the product and to the cancellation of the warranty.

HANDLING AND USAGE SAFETY

To reduce the risk of fire, shock, or damage to your vape device keep the product and its accessories away from overheated or excessively humid conditions (-5° C / 50° C).

Your device can be damaged if dropped, burned, punctured, crushed, or if it comes in contact with liquid. If you suspect damage to your device or its battery, discontinue use of your device, as it may cause overheating or injury.

To avoid misfiring always ensure you either lock or switch off your device when it is not in use, especially when carrying your device in your pocket, bag, or purse.

In the case of burnt or abnormal deformation of one of the components of the device or its accessories, stop using it immediately and contact Customer Care.

COIL MAINTENANCE SAFETY

In order not to damage the coil or burn the cotton do not inhale an empty pod. Let the pod/tank stand for 5 minutes after filling so the cotton can be saturated with e-liquid before use.

REPLACEABLE BATTERIES SAFETY

Do not use non-rechargeable batteries. Do not use damaged batteries or batteries with a torn or damaged wrapper. Disconnect the battery from the charger when fully recharged. Do not use your vape device while charging.

PRODUCT DISPOSAL SAFETY

Do not discard this product and battery in the environment, and only dispose of the product components at dedicated collection/disposal points.

HEALTH WARNING SAFETY

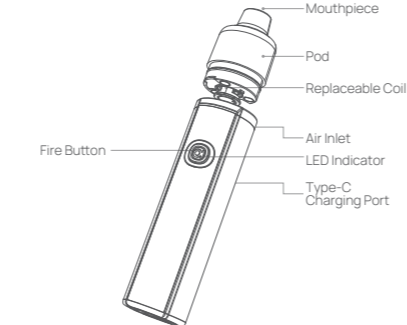
Do not use the product if you are pregnant, breastfeeding, generally ill, or suffer from respiratory and/or cardiovascular system disorders.

If you experience any side effects discontinue using the product, if the effect(s) continue after you stop using, consult a healthcare professional immediately.

Package Contents:

- 1* BP Stik Device
1* BP Stik Pod
1* BP Meshed Coil 0.17Ω (Preinstalled)
1* BP Meshed Coil 0.3Ω
1* Type-C Cable
1* User Manual

Components View:



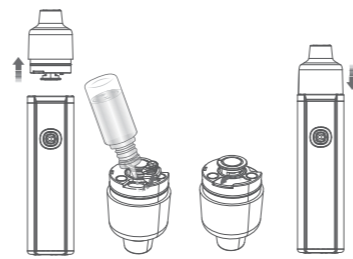
Specifications:

- Dimensions: 118.7*26.5*28 mm
Pod Capacity: 5.0 ml
Airflow: Rotate to adjust airflow
E-liquid Filling: Easy bottom fill
Coil Compatibility: 6 Replaceable BP coils compatible
BP Meshed Coil - 0.17Ω (45-55W)
BP Meshed Coil - 0.3Ω (30-40W)
BP Meshed Coil - 0.4Ω (25-35W)
BP Meshed Coil - 0.15Ω (60-80W)
BP Coil - 0.6Ω (15-25W)
BP Coil - 1.0Ω (10-16W)
DO NOT Support BP Pro Meshed Coil - 0.15Ω (80-100W)

Battery Capacity: Built-in 2500 mAh
Activation: Mode A: Auto-draw / Mode B: Button activated / Mode AB: Auto-draw & button activated
Wattage: Adjustable*Low, Mid, High*3 wattage levels
Charging Port: Type-C
Max Charge Current: 1A

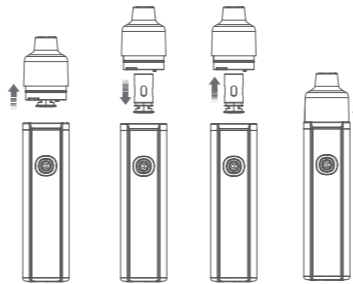
Pod Filling:

- 1. Pull to remove the pod
2. Open the bottom silicone seal of pod and add e-liquid
3. Plug back the silicone seal firmly
4. Place the pod back

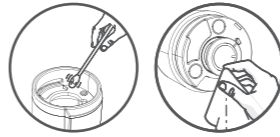


Coil Replacement:

- 1. Pull to remove the pod
2. Pull the used coil out
3. Push the new coil into the pod
4. Place the pod back



Remember to clean the condensation between the pod and the device.



Instructions:

Table with 2 columns: Device Condition, Status of LED Indicators & Details. Rows include: Connect/disconnect pod, Turn on/off, Battery level < 3.5V, Battery level 3.5V-3.8V, Battery level 3.8V-4.2V, Lock/unlock, Adjust Wattage Levels.

How to Adjust the Activation Modes?

Table with 4 columns: Step, Action, Indicator Status, Mode Status. Rows describe steps for adjusting activation modes.

Protection Features:

Table with 2 columns: Protection Feature, Description. Rows include: Over-time protection, Short circuit protection, Low voltage protection, Overcharge protection, Overheat protection, Over voltage protection.

Charging:

Table with 2 columns: Parameter, Value. Rows include: Maximum charge current, Recommended charge voltage, Attach the Type-C cable, Battery level < 3.5V, Battery level 3.5V-3.8V, Battery level 3.8V-4.2V, Fully charged, Unplug the Type-C cable.

IMPORTANT INFORMATION ABOUT USING NICOTINE-CONTAINING E-LIQUIDS

Before using nicotine-containing e-liquid the user should read the following information carefully.

1. NICOTINE CONTAINING E-LIQUID:

If used with nicotine-containing liquid, it should be noted that nicotine which is a highly addictive substance and, therefore, is not recommended for use by non-smokers may produce toxic effects if consumed orally, especially in infants or children.

2. NICOTINE WARNINGS AND PRECAUTIONS

Nicotine containing e-liquid is not recommended for:

- Non-smokers
Young people under the legal age
Pregnant or breast-feeding women
Those who have an overactive thyroid gland or have a pheochromocytoma
Those who have diabetes
Those who have the following medication: Theophylline, Ropinirole, Clozapine

3. POSSIBLE SIDE EFFECTS

If you inhale too much nicotine or use the product too much you may experience one or more of the following effects:

- Feeling faint
Nausea (feeling sick)
Headache
Coughing
Irritation of the mouth or throat
Dizziness
Stomach discomfort
Hiccups
Nasal congestion

FR

AVERTISSEMENT

Veuillez lire ce manuel d'utilisation avant utilisation. Le non-respect des instructions de configuration, d'utilisation et d'entretien de votre appareil peut augmenter le risque de blessures graves, de décès ou de dommages matériels.

CONFIGURATION RECOMMANDÉE

Nous recommandons l'utilisation exclusive du chargeur, de la batterie, des composants et des accessoires d'origine Aspire indiqués sur la page et la notice du produit.

SÉCURITÉ DE MANIPULATION ET D'UTILISATION

Pour réduire les risques d'incendie, d'électrocution ou d'endommagement de votre vapoteur, éloignez le produit et ses accessoires des conditions de surchauffe ou d'humidité excessive (-5°C / 50°C).

Pour éviter les mauvais allumages, assurez-vous toujours de verrouiller ou d'étendre votre appareil lorsqu'il n'est pas utilisé, en particulier lorsque vous transportez votre appareil dans votre poche, votre sac ou votre sac à main.

SÉCURITÉ D'ENTRETIEN DES RESISTANCES

Afin de ne pas abîmer la résistance ou brûler le coton n'inhaliez pas une pod vide. Laissez reposer le pod/atomiseur pendant 5 minutes

après le remplissage afin que le coton puisse être saturé de e-liquide avant utilisation.

SÉCURITÉ DES BATTERIES REMPLAÇABLES

N'utilisez pas de batteries non rechargeables. N'utilisez pas de batteries endommagées ou de batteries dont l'emballage est déchiré ou endommagé.

SÉCURITÉ D'ÉLIMINATION DES PRODUITS

Ne jetez pas ce produit et la batterie dans l'environnement et ne jetez les composants du produit que dans des points de collecte/d'élimination dédiés.

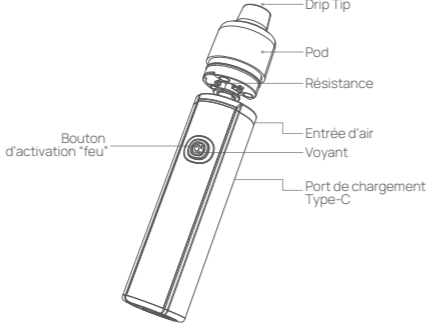
AVERTISSEMENT DE SÉCURITÉ SANTÉ

N'utilisez pas le produit si vous êtes enceinte, si vous allaitez, si vous êtes généralement malade ou si vous souffrez de troubles respiratoires et/ou cardiovasculaires.

Contenu :

- 1* Appareil BP Stik
1* Pod BP Stik
1* Résistance Meshed BP 0.17Ω (Préinstallée)
1* Résistance Meshed BP 0.3Ω
1* Câble Type-C
1* Manuel de l'utilisateur

Vue élargie :



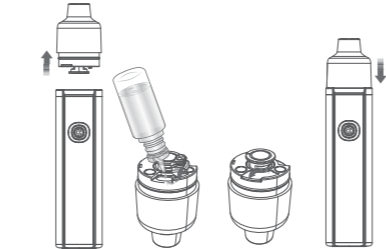
Caractéristique :

- Dimensions : 118.7*26.5*28 mm
Capacité du pod : 5.0 ml
Débit d'air : Réglable
Remplissage facile par le bas
Caractéristique de la résistance : 6 remplaçable BP résistance compatible
Résistance Meshed BP - 0.17Ω (45-55W)
Résistance Meshed BP - 0.3Ω (30-40W)
Résistance Meshed BP - 0.4Ω (25-35W)
Résistance Meshed BP - 0.15Ω (60-80W)
Résistance BP - 0.6Ω (15-25W)
Résistance BP - 1.0Ω (10-16W)
NE Supporte PAS Résistance Meshed BP Pro - 0.15Ω (80-100W)

Capacité de la batterie intégrée : 2500 mAh
3 modes d'activation : A Mode - Tirage automatique / B Mode - Activation par bouton / AB Mode - Tirage automatique / Activation par bouton
« Basse, Moyenne, Haute » 3 puissances ajustables
Courant de charge maximum : 1A
Chargement : Type-C

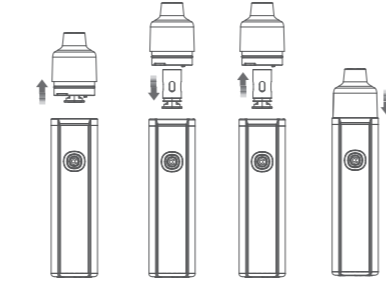
Remplissage du pod :

- 1. Retirez le Pod de l'appareil ;
2. Soulevez le bouchon en silicone et ajoutez le e-liquide à travers le trou de remplissage ;
3. Remettez le bouchon en silicone dans le trou de remplissage ;
4. Remplacez le pod sur l'appareil.

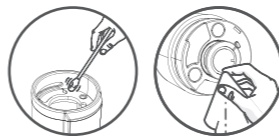


Remplacement de la résistance :

- 1. Tirer le retirer le pod ;
2. Tirer pour retirer la résistance usée ;
3. Presser une nouvelle résistance dans l'emplacement de la résistance sur le pod ;
4. Remplacer le pod à son emplacement.



Pensez à nettoyer la condensation entre le pod et l'appareil.



Instructions:

Table with 2 columns: Appareil, Statut du voyant et détail. Rows include: Connexion/Déconnexion du pod, Allumer ou d'éteindre l'appareil, Niveau de la batterie < 3.5V, Niveau de la batterie 3.5-3.8V, Niveau de la batterie 3.8V-4.2V, Verrouillage / Déverrouillage, Ajustez le niveau de puissance.

Comment changer de mode d'activation ?

Table with 4 columns: Étape, Action, Statut du voyant, État du mode. Rows describe steps for changing activation modes.

Dispositif de sécurité:

Table with 2 columns: Description, Statut du voyant. Rows include: Vapotage continue au-dessus de la protection (6s), Protection contre les courts-circuits, Protection contre la décharge profonde, Protection contre la surcharge, Protection contre la surchauffe, Protection contre la surcharge.

Protection Features

Table with 2 columns: Feature, Value. Rows include: Courant de charge maximum, Voltage de charge recommandé, Connexion du câble USB type-C, Niveau de la batterie < 3.5V, Niveau de la batterie 3.5-3.8V, Niveau de la batterie 3.8V-4.2V, Charge complète, Déconnexion du câble USB type-C.

INFORMATIONS IMPORTANTES CONCERNANT L'UTILISATION DES E-LIQUIDES CONTENANT DE LA NICOTINE

Avant d'utiliser un e-liquide contenant de la nicotine, l'utilisateur doit lire attentivement les informations suivantes.

1. E-LIQUIDE CONTENANT DE LA NICOTINE :

En cas d'utilisation avec un liquide contenant de la nicotine, il convient de noter que la nicotine, qui est une substance hautement addictive et, par conséquent, n'est pas recommandée aux non-fumeurs, peut produire des effets toxiques si elle est consommée par voie orale, en particulier chez les nourrissons ou les enfants.

Ne pas utiliser si vous êtes allergique à la nicotine ou à l'un des autres ingrédients contenus dans le e-liquide (voir l'étiquette du fabricant pour plus de détails).

2. MISES EN GARDE ET PRÉCAUTIONS RELATIVES À LA NICOTINE

Les e-liquides contenant de la nicotine sont déconseillés pour : Non-fumeurs, Les jeunes n'ayant pas atteint l'âge légal, Femmes enceintes ou allaitantes ; car la nicotine est connue pour traverser le placenta et être excrétée dans le lait maternel ;

- Ceux qui souffrent d'un mauvais état de santé général, tels que les maladies cardiaques, les ulcères gastriques et duodénaux, les problèmes hépatiques ou rénaux, les maladies de la gorge à long terme ou les difficultés respiratoires dues à la bronchite, à l'empyème ou à l'asthme ;
Ceux qui ont une glande thyroïde hyperactive ou qui ont un phéochromocytome (une tumeur de la glande surrénale qui peut affecter l'hypertension) ;
Ceux qui ont du diabète, la nicotine peut affecter votre taux de sucre dans le sang.
Ceux qui prennent les médicaments suivants : Théophylline (pour traiter les problèmes respiratoires) Ropinirole (pour traiter le syndrome des jambes sans repos) Clozapine (pour traiter la schizophrénie)

3. EFFETS SECONDAIRES POSSIBLES

Si vous inhalez trop de nicotine ou utilisez trop le produit, vous pouvez ressentir un ou plusieurs des effets suivants :

- Sensation d'évanouissement ;
Nausées (sensation de malaise)
Maux de tête
Toux
Irritation de la bouche ou de la gorge
Vertiges
Inconfort d'estomac
Hoquet
Congestion nasale

WARRANTY

Please visit our official website below to know our warranty policy and find an official after-sale support center in your country: https://www.aspirecig.com/support-service-center/

If your region doesn't have a support center, you can contact the retailer for service as normal.

Important Information:

When requesting for warranty claims, kindly provide receipts or invoice purchased from vendor. Please also keep the original box containing the serial number and security code, or batch code for verification.

For detailed operating instructions, please visit: Manual: https://www.aspirecig.com/support/download Video: https://www.youtube.com/c/Aspirecigs

Shenzhen Eigate Technology Co., Ltd.

Floor 1-4, Building 3, No.14 Jian'an Road, Shajing Sub-district, Bao'an District, Shenzhen, Guangdong Province, China
Tel: +86-755-81499783
Email: service@aspirecig.com

To learn more about our products and how to use, please visit: www.aspirecig.com

Manufactured by Eigate
MADE IN CHINA